



Möte mellan kust och hav. En historiografisk undersökning av maritimhistorisk forskning kring Kattegatt-Skagerrak

Henrik Alexandersson och Erika Harlitz Kern¹

Den västsvenska maritima kulturen behandlas ofta som exotisk och särpräglad, väsensskild från det stabila agrara samhället som utgör ramen för historisk forskning.² Nationalstatens historia har med andra ord skrivits med ryggen vänd mot havet. Med bakgrund av detta är uppsatsens syfte att diskutera och problematisera det rådande maritimhistoriska forskningsläget rörande dessa förhållanden. För att kontextualisera den forskning som bedrivits kommer forskningsläget att diskuteras i relation till arkeologi och etnologi, då dessa akademiska discipliner ägnar sig åt maritim forskning som kan komma historiker till gagn. Uppsatsens geografiska fokus ligger på Kattegatt och Skagerrak med Bohuslän och dess kuststräcka.³ Detta val har gjorts därför att undersökningsområdet ur forskningssynpunkt utgör exempel på de utmaningar som maritimhistorisk forskning ställs inför. Maritim historia är av naturen gränsöverskridande medan historievetenskapen är grundad i den agrart baserade nationalstaten. Fallet

Henrik Alexandersson är doktorand i arkeologi vid institutionen för historiska studier, Göteborgs universitet. Hans forskning behandlar medeltida kyrkplatser samt maritim historia. Erika Harlitz Kern är fil.dr och arbetar som gästforskare vid Department of History, University of Miami. Hon disputerade 2010 med avhandlingen *Urbana system och riksbildning i Skandinavien. En studie i Lödöses uppgång och fall, c. 1050–1646*.

Bohuslän illustrerar väl hur nationsgränser sätter inte enbart politiska och ekonomiska gränser för historisk forskning utan även mentala.⁴

Dessutom har detta område valts därför att Kattegatt-Skagerrak har spelat en viktig roll i Nordens ekonomiska utveckling. I området möts olika vatten vilket har bidragit till en omfattande marin artrikedom, som historiskt sett varit ekonomiskt betydelsefull. Under medeltiden dominerade Hansan sillmarknaderna i Skanör och Falsterbo. Längre fram var statsmakten särskilt intresserad av att kontrollera skärgårdsrummet i samband med sillfiskeperioderna. Områdets närhet till Nordsjön och Nordatlantens fiskrika bankar har bidragit till en etablering och framväxt av fiskesamhäl- len. Ytterligare en anledning till att uppsatsens geografiska fokus ligger på Kattegatt-Skagerrak och Bohuslän är att Bohusläns hamnlägen och inom- skärsleder spelat en viktig roll för den internationella handelssjöfarten och för fisket. Om detta vittnar Marstrands betydelse under medeltiden samt holländska sjöböcker och sjökort från 1500-talet. Tillsammans med ristnin- gar, säsongsfiskelägen, utkastlager och stenkretsar framträder en bild av en omfattande aktivitet i skärgårdsrummet.

Slutligen utgjorde Bohuslän fram till freden i Roskilde 1658 den sydost- ligaste delen av det norska kungadömet. Den norska expansionen in i om- rådet skedde troligen under 1000-talets andra hälft. Efter sex hundra år bröts sålunda Bohuslän loss från Norge och har sedan dess tillhört Sverige. Troligen på grund av denna förändring saknas ännu en syntetiserande his- torieskrivning om området. Den senaste avhandlingen inom historieämnet vid ett svenskt universitet som diskuterade Bohuslän lades fram av Anders Emanuelsson vid Göteborgs universitet 2005. Avhandlingen saknade dock ett maritimt perspektiv.⁵

Förbiseendet av Bohuslän inom historisk forskning är inte unikt för Sverige. Svein Gullbekk diskuterar det norska pengaväsendets framväxt under medeltiden inom Norges gränser så som de fastslogs 1814. Därmed exkluderar undersökningen Bohuslän. I den av Steinar Imsen redigerade antologin *The Norwegian Domination and the Norse World, c 1100–1400* problematiseras uppfattningen om det *norrøna* kulturområdet i Nordat- lanten i relation till modern historieskrivning. Tre kapitel i antologin har dedikerats till andra områden, nämligen Jämtland, Sverige och Danmark. Liksom Bohuslän är Jämtland ett östnorskt område som hamnat under

svensk överhöghet. Naturligt vore därför att antologin hade inkluderat Bohuslän som komparativ partner till Jämtland istället för att ge utrymme till två kungadömen. Undantag utgörs här av volymen *Norsk byhistorie: urbanisering gjennom 1300 år* där Bohusläns historia diskuteras inom ramen för den norska urbaniseringsprocessen fram till områdets övergång till Sverige 1658.⁶

Problemställningarna som diskuteras i denna artikel tar avstamp i den ovan förda diskussionen om maritimhistorisk forskning kring Kattegatt-Skagerrak och Bohuslän. Fyra problemställningar tas upp varav den första rör behovet av att diskutera de teoretiska ingångarna till maritimhistorisk forskning. Avsikten med denna diskussion är att föra fram förslag på definitioner av forskningsrelevanta begrepp. Maritimhistorisk forskning är i behov av en kontextualisering av vunna resultat inom den agrart dominerade nationella historieskrivningen. Sökandet efter en hållbar begreppsapparat kan utgöra ett steg i den riktningen.

Artikeln andra problemställning rör behovet av en maritimhistorisk syntes. Den maritimhistoriska forskningen är ett heterogent forskningsfält där samordning och samarbeten till stor del saknas. Arkeologer har undersökt förhistoriska lämningar som t.ex. tiotusen år gamla kustbosättningar inom den s.k. Hensbackakulturen, där resultaten har placerats inom en lokal eller regional kontext.⁷ Etnologer har undersökt folkliga föreställningar, sociala förhållanden inom fiske och sjöfart, samt turism, där det analytiska perspektivet har legat på lokal nivå, alternativt mikronivå. Historiker har koncentrerat sin forskning på sillfiskeperioder, stenindustri och fraktfart. Resultaten har kontextualiserats på nationell eller internationell nivå medan den regionala och den lokala förankringen hamnat i bakgrunden. Denna problematik till trots har intraskandinaviska, tvärvetenskapliga forskningsprojekt förekommit kring Kattegatt-Skagerrak. Exempel på sådana projekt är *Kattegat-Skagerrak projektet* som genomfördes i början av 1980-talet samt *Västerhavets kulturarv* under 2010-talet. Vår artikel visar på den potential som finns i ett systematiskt tvärvetenskapligt samarbete mellan arkeologi, etnologi och historia.

Den tredje problemställningen rör det maritimhistoriska källmaterialet. Delar av den maritima kulturen saknar skriftlig dokumentation, vilket försvårar historisk forskning. Samtidigt är andra delar av den maritima kul-

turen väl dokumenterad i skrift. Här präglas källmaterialet emellertid av att vara splittrat mellan institutioner, varav ett antal är belägna i olika nordiska länder. Artikeln avser här att diskutera de utmaningar som detta innebär för syntetiserande analyser av maritimhistoriska forskningsresultat. Den fjärde och sista problemställningen diskuterar inriktningen för den fortsatta maritimhistoriska forskningen. Diskussionen förankras i de tre föregående problemställningarna med avsikten att staka ut en potentiell riktning för kommande forskning.

Teoretiska ingångar till maritim forskning

På grund av bristen på återkommande institutionella forskningsinitiativ, kombinerat med en forskningsaktivitet dominerad av populärvetenskapliga och anekdotiska publikationer, saknas inom maritim historia en sammanhållande diskussion kring de forskningsbegrepp som används.⁸ För att visa på den problematik som detta ger upphov till diskuterar artikeln fyra begrepp som vid en första anblick kan tyckas vara självförklarande, nämligen maritimt kontra marint samt maritim kultur kontra kustkultur. I sin verksamhetsberättelse för 2010 konstaterar Centrum för maritima studier (CEMAS) att "[f]ältet maritima studier, inklusive maritim historia, kan inbegripa i stort sett vilken forskning som helst med maritim inriktning."⁹ Frågan är då vad begreppet maritim betyder, särskilt i relation till begreppet marin, då dessa begrepp används som de vore utbytbara.

Naturvårdsverket definierar "maritim" som de kulturhistoriska relationerna mellan land och vatten. Västra Götalandsregionen är inne på samma linje och konstaterar att det maritima återfinns där land och hav möts. Maritima aktiviteter inbegriper verksamheter som kräver tillgång till båda elementen för att kunna utföras. Detta innebär per definition att det maritima återfinns vid kusten.¹⁰ Begreppet "marint" inbegriper aktiviteter till havs som inte är knutna till eller beroende av aktiviteter på land.¹¹ Trots detta används både begreppen marint respektive maritimt när mänskliga aktiviteter i relation till havet diskuteras. Varför detta är problematiskt kan illustreras med en diskussion om hur arkeologiska undersökningar under vattenytan ska benämnas. Den vedertagna benämningen är marin arkeologi

men det är värt att undersöka huruvida maritim arkeologi kan vara ett alternativ.

Marinarkeologiska sällskapet, grundat 1978, definierar marin arkeologi "som en del av arkeologiämnet som studerar människans relation till kust, hav och sjö."¹² Intressant att notera är denna definitions överensstämmelse med den ovan framförda definitionen av begreppet maritim. Benämningen marin arkeologi kan ha fått fäste på grund av flera anledningar. Till exempel kan betoningen på det marina bero på att marin arkeologi traditionellt arbetat med vrak samt örlogshistoria. Arkeologen Christer Westerdahl för fram ytterligare två anledningar. För det första arbetar denna arkeologi under vatten, dvs. i den marina miljön. Därmed har denna sorts arkeologi hamnat i samma kategori som naturvetenskaper av typen marin biologi, som studerar livssystem under vatten. För det andra har den arkeologiska verksamheten kommit att förknippas med marin teknologi, främst dykning.¹³

Problemet med koncentrationen på det marina vad gäller förhistoriska lämningar med koppling till sjö och hav är att vissa delar av Norden upplever en landhöjning medan andra delar upplever en landsänkning. Exempel på problemet med landhöjning är de bohuslänska hållristningarna från bronsåldern. Genom att inkludera landhöjning och strandförskjutning i analysen har arkeologen Johan Ling omtolkat ristningarnas ursprung och kontextualiserat dem inom ramen för en maritim kultur trots att de idag befinner sig inåt land.¹⁴ Exempel på problemet med landsänkning är att i Danmark, Skåne och delar av Nordsjön återfinns stenåldersboplatser på havsbotten. Dessa fornlämningar placeras inom den marina arkeologin medan samma typ av lämning inom ett område med landhöjning tolkas inom den landbaserade, agrart orienterade arkeologins kontext. Det är med andra ord möjligt att hävda, så som Westerdahl gör, att någon egentlig skillnad mellan marin och maritim arkeologi inte görs så länge fornlämningen befinner sig under vatten.¹⁵

Slutsatsen som kan dras är att marin arkeologi har utvecklats till ett eget undersökningsfält inom arkeologin då den involverar undervattens-teknik samt att de maritima lämningar som lokaliserats på land tolkats inom en agrar kontext. På så sätt har en gräns dragits mellan två arkeologiska verksamheter som egentligen hör samman. Denna gräns lägger hinder

i vägen för en syntetiserande analys av lämningar, som skulle kunna komma historiker till gagn.

Ett försök till uppdelning mellan landbaserade och havsbaserade aktiviteter har gjorts även inom den maritima etnologin utifrån Olof Hasslöfs avhandling *Svenska västkustfiskarna: studier i en yrkesgrupps näringsliv och kultur* från 1949. Hasslöfs verk anses vara ett pionjärbete av encyklopedisk omfattning. Arbetet är detaljerat när det gäller fiskets betydelse för samhällsorganisationen och värderingar. Trots detta utgör avhandlingen samtidigt ett exempel på hur det lokala perspektivet många gånger bortser från de bohuslänska fiskesamhälleas internationella relationer.¹⁶

Den uppdelning som Hasslöf för fram görs mellan lantbrukare och sjöbrukare. Lantbrukaren var knuten till jorden och sjöbrukaren till havet. Sjöbrukaren skiljer sig från lantbrukaren i det att denne befinner sig i ständig rörelse och flyttar runt i sin näring medan lantbrukaren är bunden till en specifik plats. Dock påpekas att gränserna mellan de två kategorierna är otydliga då människorna i Hasslöfs undersökningsområde i Bohuslän varit beroende av båda försörjningsätten.¹⁷ Det är just den dubbla försörjningsstrategin som kan sägas definiera det maritima i kontrast till det renodlat marina. Det är i den maritima verksamheten som lantbrukaren och sjöbrukaren återfinns i samma person.



Etnologen Olof Hasslöf vid sin arbetsplats på Sjöhistoriska museet i Stockholm. Foto: Lennart Nenkler (1952), Sjöhistoriska museet, Stockholm.

Denna slutsats leder in på nästa begreppspar att diskutera, nämligen maritim kultur kontra kustkultur. Liksom i fallet maritim kontra marin kan det vid en första anblick framstå som om de två begreppen betyder samma sak. Utifrån den ovan fastslagna definitionen av begreppet maritim kan maritim kultur definieras som uttryck för, samt lämningar av, mänskliga aktiviteter som behöver både land och hav för att kunna utföras. Marinarkeologen Ole Crumlin Pedersen ställer upp tre villkor som måste uppfyllas för att en kultur ska kunna kallas maritim. För det första krävs tillgång till navigerbara vattendrag och kuster. För det andra krävs ett beroende av transporter och kommunikationer med hjälp av båt. För det tredje krävs ett beroende av fiske samt jakt på marina djur.¹⁸

Kustkulturen består av mänskliga aktiviteter vid kusten, som inte inkluderar en interaktion med havet. Definitionen av begreppet kustkultur utgår från arkeologen Robert Van de Noorts påstående att människans interaktion med havet är en fråga om valmöjligheter. Människor som slog sig ner vid kusten gjorde ett aktivt val huruvida havet skulle inkluderas i den dagliga försörjningen och kommunikationerna.¹⁹ Valet att inkludera havet har för Nordens del inneburit framväxten av samhällen hållbara över tid på breddgrader där försörjning från jordbruk varit begränsad. Exempel på detta är bosättningar och samhällen längs med kusterna norr om Polcirkeln.²⁰

För att en kultur ska kunna kallas maritim krävs alltså en interaktion med, samt ett beroende av, havet för att säkra ett samhälles överlevnad. Ett samhälle som uppstår vid kusten utan att vara beroende av havet är inte en del av en maritim kultur utan en kustkultur. Distinktionen mellan maritim kultur och kustkultur är intressant vad gäller Bohusläns framtida utveckling. Historiskt har Bohuslän präglats av interaktionen mellan hav och land där jordbruk och fiske haft betydelse för befolkningens överlevnad. Under 1900-talet gav flera av de maritima försörjningssätten vika för landbaserade näringar.²¹ Frågan som därmed kan ställas är om Bohusläns maritima kultur är på väg att omvandlas till en kustkultur?

Här föreligger emellertid en risk för att betrakta maritim kultur och kustkultur som monoliter. De kulturer som växer fram i kustområden tar sig olika uttryck beroende på var de uppkommer. Detta kan konstat-



Vad kännetecknar ett bohuslänskt fiskeläge? Närheten mellan bostad, brygga, bod och båt.
Foto: Olof Hasslöf (1936), Bohusläns museum.

eras även i ett så begränsat område som Kattegatt-Skagerrak.²² Exempel på olika tolkningar av kulturer i Kattegatt-Skagerraks kustområden är de slutsatser som dragits i *Kattegat-Skagerrak projektet* respektive *Västerhavets kulturarv*. *Kattegat-Skagerrak projektet* genomfördes under 1980-talet och inkluderade forskare från Norge, Sverige och Danmark. De deltagande forskarna undersökte förändringar i vardagsliv och kontaktmönster mellan kustregionerna kring Kattegatt-Skagerrak under 1800-talet. Projektet diskuterade teman som fiske, handel, migration, väckelserörelser, föreningsliv, kulturella mötesplatser mellan borgerskap och allmoge, samt respektive kustregions relation till centralmakten.²³ *Västerhavets kulturarv* var ett Interreg-projekt som pågick åren 2009–2011. Syftet med projektet var att sammanföra universitet och museer för att skapa förståelse och intresse för ett regionalt kulturarv som kan användas som komplement till den nationella historieskrivningen. Projektet undersökte om det är möjligt att

upptäcka nya aspekter av ett gemensamt förflutet i Kattegatt-Skagerrak genom att belysa ett förnationellt skeende, i detta fall under 1700-talet.²⁴

Både *Kattegatt-Skagerrak projektet* och *Västerhavets kulturarv* har en kronologisk avgränsning på enskilda sekel. Forskning kring Kattegatt-Skagerrak tjänar emellertid på en tillämpning av *la longue durée* då det som diskuteras i dessa projekt är resultaten av regionala processer som kan spåras tillbaka till järnåldern.²⁵ Problemen med de korta tidsspannen illustreras av påståendet gjort inom *Västerhavets kulturarv* att området innan 1658 var ett innanhav inom den danska staten och att området delades upp på flera stater först efter detta år.²⁶ Dras tidsperspektivet längre bakåt i tiden framkommer emellertid att den danska statens innanhav existerade från det norska kungadömetets formella införlivande med Danmark 1537 fram till 1658 då Bohuslän och Halland förlorats till Sverige. Dessförinnan var Kattegatt-Skagerrak uppdelat mellan Norge med Oslofjorden och Bohuslän, Sverige vid Göta älvs mynning och Danmark med Jylland och Halland. Den politiskt dominerande aktören i området var den sydbaltiska Hansan.²⁷

Med utgångspunkt i Kattegatt-Skagerrak som ett hav mellan tre konkurrerande riken sökte Poul Holm inom ramen för *Kattegat-Skagerrak projektet* avgöra om kustområdena historiskt fungerat som en sammanhängande region. Holms slutsats blev att området, kommunikationer tvärsöver Kattegatt-Skagerrak till trots, inte utgjorde någon sammanhängande region då den regionala marknaden påverkades av den internationella marknadsutvecklingen samt den regionala politiska utvecklingen.²⁸ *Västerhavets kulturarv* däremot visade att kommunikationerna över Kattegatt-Skagerrak upprätthölls oberoende av de statsgränser som under 1700-talet höll på att dras upp.²⁹

De två projekten undersöker samma geografiska område under överlappande tidsperioder men når fram till motsatta resultat. Denna motsättning kan sägas ha sin grund i huruvida den maritimt baserade mänskliga aktiviteten i ett område omtalas i singularis, dvs. maritim kultur, eller i pluralis, maritima kulturområden.³⁰ Skillnaden mellan de två projekten kan beskrivas som att *Kattegat-Skagerrak projektet* sökte en maritim kultur men fann maritima kulturområden medan *Västerhavets kulturarv* utgick från uppfattningen om maritima kulturområden i sökandet efter en maritim kultur.

Den maritimhistoriska syntesen

Maritim historia präglas av en oregelbunden tillgång på skriftligt källmaterial. För delar av den maritima historien saknas detta helt. Omständigheterna i dessa fall liknar villkoren som råder för förhistorisk forskning. Dock är det så att den maritima kulturen som är av intresse för historiker existerar under historisk tid. Westerdahl föreslår därför att den maritima historien där källmaterial saknas kallas subhistorisk. Samtidigt finns det delar av den maritima kulturen där det skriftliga källmaterialet är rikt. Detta leder till att de subhistoriska delarna av den maritima kulturen blir underkommunicerade i relation till de delar där källmaterial finns att tillgå.³¹

Exempel på den obalans som detta medför är förutsättningarna för forskning om den svenska varvsindustrin. De stora varven i Göteborg, så som Eriksbergs Mekaniska Verkstad, Lindholmen och Götaverken, har sina arkiv bevarade, deponerade och tillgängliga.³² Vad gäller de mindre varven har verksamheten överlag varit baserad på muntligt överförd hantverkartradition. I de fall då arkiv existerat har få överlevt. Historisk forskning kan emellertid bedrivas även vad gäller dessa mindre varv, vilket bl.a. visas av historikern Lars Nyströms studie av varvsindustrin på Orust.³³

Den generella inriktningen på maritimhistorisk forskning är att den bedrivs på nationell eller internationell nivå då det är där som källmaterialet finns. Det kan därmed hävdas att maritimhistorisk forskning inte har följt den övriga historievetenskapens lokalhistoriska vändning. Exempel på detta är de till CEMAS kopplade forskningsprojekten, liksom Erik Lundbergs projekt om det svenska fyrväsendet, Gustav Jakob Peterssons avhandling om maritima försäkringar samt Jan Gletes maritima forskning.³⁴

Detta har möjliggjort för etnologer att skapa sig en nisch mellan historievetenskapens skriftliga studier av det förflutna och arkeologins studier av det materiella.³⁵ Genom att skapa sitt eget källmaterial i form av intervjuer och uppteckningar har etnologin kunnat komma åt den del av den maritima kulturen som ur historievetenskaplig synvinkel är underkommunicerad. Det etnologiska källmaterialet har riktats med hjälp av frågelistor och frågeformulär med särskilda teman, exempelvis fiske. Materialet, som är centrerat kring uppgifter om levnadsvillkor, yrkesidentitet, yrkeskultur och lokala värdesystem, återfinns bl.a. på Nordiska museet, Dialekt-

ortnamns- och folkminnesarkivet i Göteborg (DAG), samt Bohusläns museum. Detta omfattande uppteckningsmaterial erbjuder möjligheten att genomföra undersökningar i mentalitetshistoria då det ger inblickar i föreställningar och praktiker som präglade livet och arbetet på och invid havet. I de lokala arkiven, så som Kville hembygdsförenings samlingar, återfinns excerpter och ingångar till det nationella arkivmaterialet, vars original annars skulle ta tid att lokalisera. Resurser som dessa ger möjligheter till att studera en ords och en sockens maritima historia över tid.³⁶

Det faktum att delar av den maritima kulturen har blivit underkommunicerad visar sig även i studier kring kvinnors villkor i de maritima samhällena. Typiskt för den maritima kulturen är det diversifierade försörjningssättet där lantbrukaren och sjöbrukaren är samma individ. Fram till 1940-talet var jordbruket, utfört i små brukarenheter, det vanligaste försörjningssättet i Bohuslän. Fisket antas under 1900-talet ha stått för 10 procent av försörjningen. Först under 1950-talet gjorde storindustrierna sitt intåg i området. Även i ytterskärgården, dvs. öarna långt ut i väster, fanns inslag av jordbruk och djurhållning. På Kiddön utanför Hamburgsund bedrevs jordbruk i kombination med fraktfart, fiske och handel. Kiddön har gått i samma familj sedan 1823. Gården Ängen på Härön väster om Tjörn utgör ytterligare exempel på en verksamhet med kombinationsnäringen fiske, jordbruk och djurhållning där självförsörjningsgraden varit hög.³⁷ Ekonomin i Bohuslän är sålunda en blandekonomi där förmågan att finna flera utkomster säkrat familjens och samhällets överlevnad. När en näring hotas läggs krafter på att finna ett nytt försörjningssätt. På så sätt kan den maritima livsformen överleva.³⁸

Undersökningarna om den maritima kulturen utgår emellertid från sjömanslivet, som är en manlig sfär. Det är männen som seglat fraktfart eller gett sig ut på fiske. Även här gällde det att kunna anpassa verksamheten till rådande förhållanden. Fiskarens arbetsår präglas av olika fiskesätt och en ambulerande tillvaro. Detta tog sig uttryck i att hantera stora fångster, prova ut nya redskap och fiskemetoder eller att söka efter nya fiskeplatser långt borta från hemmahamnen. För att denna försörjningsmetod ska fungera behövs en aktiv medpart på land, vilket är den kvinnliga sfären.³⁹

Då männen kan vara frånvarande under långa perioder har kvinnorna i de maritima hushållen axlat ett förhållandevis stort ansvar i jämförelse



Sjöbodsinteriör. Mångfalden av redskap och båtar speglar fiskarkulturens ständiga behov av att anpassa sig efter säsong och fiske. Foto: Olof Hasslöf (1941), Bohusläns museum.

med deras medsystrar i städer och byar. Den maritima kulturen kan sägas existera tack vare kvinnors försörjning som bestod av s.k. binäringar. Dessa binäringar är flexibla och kan bestå av insamling av vrak, dun, ägg och bär samt småfiske. Den maritima kvinnan är även delaktig i fiskerinäringen genom att ta hand om fångsten och i viss utsträckning även fiskeredskapen. Detta var särskilt förekommande i storfiskebygderna i mellersta Bohuslän.⁴⁰

Det paradoxala i detta blir att det är möjligt att hävda att viktiga upprätthållare av den maritima kulturen inte är de sjöfarande männen utan de familjeförsörjande kvinnorna hemmavid. Uppfattningen om den passivt väntande kvinnan kan hävdas bygga på en missuppfattning om kvinnors villkor i maritima samhällen. Snarare kan det alltså påstås att det är den sjöfarande mannen som är passiv då han spenderar korta perioder inom en hushållsenhet som fungerar självständigt utan hans direkta deltagande.

Ett exempel på hur kvinnors betydelse för den maritima kulturen förbisetts är Hasslöfs undersökning av de svenska västkustfiskarna. Hasslöf har en gås att plocka med sin samtids historiker, som han kritiserar för att förbise den enskilde individens relation till överheten då "forskarna varit ensidigt traditionsbundna, såväl när de valt ämnen som källmaterial, liksom också när de har granskat och bearbetat dessa."⁴¹ Enligt Hasslöf har detta arbetssätt, i kombination med den tendens till skönmålning han anser sig ha identifierat i det skriftliga källmaterialet, lett till en snedvridning av forskningsresultaten.⁴² I sin undersökning studerar Hasslöf två maritima kulturuttryck på mikronivå, nämligen den bohuslänska skärgårdskulturen samt båtbyggeri.⁴³ Noteras bör att trots att den förra är kvinnligt dominerad, beskriver Hasslöf dem båda med den manliga sfären som norm. Även här sker med andra ord en snedvridning av forskningsresultaten.

I relation till detta påpekar Westerdahl att det genusperspektiv som tillämpas i humanistisk forskning är i behov av en omformulering. Den maritima kvinnan är en självständigt agerande familjeförsörjande individ vars kunskaper och erfarenheter kan hävdas vara mer tillförlitliga än mannens då det är kvinnan som är den maritima kulturens upprätthållare och konstant. Inom den maritima kulturen tydliggörs sålunda hur genus är ett variabelt kulturmönster och inte ett statiskt förhållande.⁴⁴ Kvinnors betydelse för den maritima kulturen har bitvis uppmärksamats, t.ex. genom forskning utförd av etnologen Ninni Trossholmen, samt genom enstaka bidrag till skrifterna utgivna inom *Kattegat-Skagerrak projektet*. Här finns med andra ord potential för historiker att delta i utforskandet av ett maritimt genuskontrakt.⁴⁵

Underkommuniceringen inom maritimhistorisk forskning föranledd av ojämnt bevarat källmaterial och en agrart baserad historievetenskap kopplad till den moderna staten gäller inte enbart individer eller grupperingar utan kan även sägas gälla hela områden, i detta fall Bohuslän. Trots en framgångsrik assimilering av området i den svenska sfären anses Bohuslän vara avvikande. Detta framkommer i avsiktsförklaringen inför grundandet av Bohusläns museum år 1977 där det värdefulla i den s.k. bohuslänska särarten slås fast. Detta upprepas på museets hemsida där det står att läsa att museets samlingar syftar till att öka kunskapen om denna särart.⁴⁶ På själva museet manifesteras den bohuslänska maritima materialiteten och praktiken genom båthallen och utställningen Kustland.

Dock håller påståendet om en bohuslänsk särart enbart ur det svenska centralområdets perspektiv då ju Bohuslän ingår i ett större kulturellt och ekonomiskt område i Nordsjön och Nordatlanten. Med anledning av detta kan det vara värt att föra fram Crumlin Pedersens konstaterande att ett misstag som görs i tolkningen av maritim kultur är att forskaren närmar sig undersökningsobjektet med bil från stranden i stället för med båt från havet. Att ett sådant omvänt sätt att tolka historiska processer ger frukt visas av Lings maritima tolkning av de bohuslänska hällristningarna. Genom att applicera båt-från-havet-perspektivet har hällristningarna kontextualiserats inom en maritim kultur istället för inom den traditionella agrara tolkningsramen.⁴⁷ Till skillnad från arkeologer och etnologer närmar sig historikern sitt studieobjekt vare sig med båt eller bil, men det omvända perspektivet är en fungerande metafor för det förändrade synsätt som krävs för att den maritima historien ska kunna tolkas på dess egna villkor.

Vad gäller arkeologisk forskning om Bohuslän återopas en forsknings-tradition som pågått i över 100 år. Enligt arkeologen Roger Nyqvist är detta påstående baserat på metodologiska utvecklingsfaser samt det ökande antalet lokaliserade fornlämningar och inte på faktiskt vunna forskningsresultat. Dock är det ett faktum att Bohusläns fornlämningar tilldrog sig intresset hos reseskildrare redan under 1600-talets andra hälft. Av särskilt intresse var områdets megalitgravar och hällristningar. Ända fram till 1900-talet utgjorde gravar den främsta fornlämningskategorin att inventera. Nyqvist hävdar att detta berodde på en önskan att koppla samman Bohuslän med redan etablerade svenska centralområden. Denna nationella strävan bröts först under 1960-talet då Carl Axel Moberg i egenskap av chef vid Göteborgs museum, nuvarande Göteborgs stadsmuseum, samt professor i arkeologi vid Göteborgs universitet, introducerade ett skandinaviskt perspektiv på den arkeologiska verksamheten.⁴⁸

På grund av det intresse som Bohuslän tilldrog sig strax efter att området gått över till Sverige utgör landskapet ett av de mest grundligt inventerade områdena i landet.⁴⁹ Detta gäller emellertid fornlämningarna på fastlandet. Vad gäller fornlämningar i de yttre kustområdena och under vatten är kunskaperna begränsade då det för havsbotten saknas en inventering motsvarande den som gjorts på land. Överlag kan kunskapsnivån om fornlämningar under vatten sägas vara låg då det är ett resurskrävande arbete

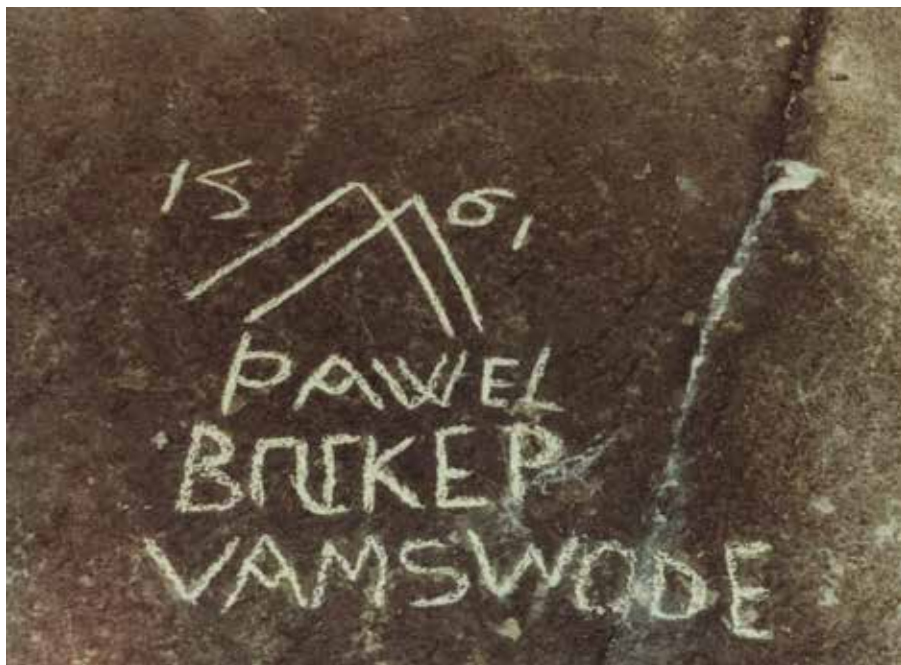
att utföra marinarkeologiska undersökningar. Dock har marinarkeologerna vid Bohusläns museum genomfört flera undersökningar av medeltida vrak utefter stora skeppsleden i Bohuslän, vilket ger ökade möjligheter till att förstå Bohusläns roll som ett utpräglat maritimt område under medeltiden. Detta intryck förstärks ytterligare av de medeltida myntfyndens tydliga koncentration till kusten.⁵⁰

De mest kända lämningarna under vatten är vrak efter fartyg. Ett vrak är ett förolyckat fartyg som övergetts. För att en fartygslämning ska skyddas som fornlämning krävs att fartyget förlit före 1850.⁵¹ Detta innebär att flera intressanta fartyg saknar skydd. Hot mot kulturhistoriskt intressanta platser och lämningar, både ovan och under vattenytan, utgörs bl.a. av slitage från sommargäster, amatördykare och fritidsbåtsseglare.

De lämningar och kulturmiljöer som har lokaliserats under vatten kan kopplas till lämningar på land. Genom att applicera ett maritimt perspektiv inom den arkeologiska analysen kan de två lämningarna komplettera varandra och möjliggöra nya slutsatser. Andra gånger saknas emellertid en motsvarande lämning på land. Denna brist kan bero på en intensiv exploatering av skog och mark över tid.⁵² Ett arbetssätt inkluderande arkeologi, etnologi och historia kan bli en fruktbar metod att bedriva forskning då det enbart är med hjälp av återkommande fältinventeringar och ett tvärvetenskapligt kunskapsbyggande som maritima lämningar i skärgården kan skyddas.

Källmaterialets institutionella splittring

Det maritimhistoriska källmaterial som existerar, oavsett om dess ursprung är arkeologiskt, etnologiskt eller historiskt, är spritt över flera institutioner. Detta är t.ex. fallet med Hasslöfs efterlämnade handlingar. Det mest omfattande beståndet finns på Bohusläns museum men för att ta del av Hasslöfs forskning i dess helhet behöver arkiv besökas även på Blekinge museum, Göteborgs stadsmuseum, Nordiska museet, Sjöhistoriska museet samt Upplandsmuseet.⁵³ På nationell nivå är den maritima arkivbildningen förhållandevis homogen och överblickbar då den inbegriper den svenska staten och dess myndigheter. Handlingar relevanta för maritimhistorisk



En s.k. holländarristning på ön Buskär. I de bohuslänska utskärshamnarna längs stora skeppsleden finns bilder av kompassrosor, heraldiska sköldar, namn och bilder av skepp. Foto: Folke Samuelsson (Bohusläns museum).

forskning kan sökas hos Riksarkivet, Krigsarkivet, landsarkiven samt landets länsstyrelser. Dock finns det statliga myndigheter vars verksamhet verkar på flera samhällsnivåer, vilket kan försvåra forskarens uppgift.

För att underlätta för forskaren har arkivinventeringar publicerats. Detta har bl.a. skett över arkivbeståndet tillhörande den svenska tullmyndigheten. Den äldsta kända tullstadgan utfärdades 1453 men tull har samlats in och utgjort en substantiell inkomstkälla för kungadöme och stat sedan tidig medeltid. Det svenska tullsystemet verkar på samtliga samhällsnivåer och har reformerats vid flera tillfällen, vilket har resulterat i en arkivbildning som är svår att överblicka. År 2006 publicerade Riksarkivet en sammanställning av de arkiv som då stod under myndighetens förvaltning.⁵⁴ En arkivinventering över maritimt källmaterial, inklusive tullarkiv, som deponerats på Landsarkivet i Göteborg, utgavs redan 1991. Denna sam-

manställning publicerades dock innan Sveriges medlemskap i EU samt innan bildandet av Västra Götalandsregionen 1999 då Skaraborgs län, Älvsborgs län samt Göteborgs och Bohus län slogs samman.⁵⁵ För att maritimhistorisk forskning om tullsystemet i området kring Göteborg, Nordens största hamn, ska kunna bedrivas effektivt behöver med andra ord denna arkivinventering uppdateras.

Uppsplittning av källmaterial kan även orsakas av förändrade nationsgränser. Detta är ett faktum oavsett om forskningsuppgiften gäller Östersjön med förlusten av Finland 1809 eller Kattegatt-Skagerrak före respektive efter freden i Roskilde 1658. Problemen orsakade av förändrade nationsgränser kan illustreras med en diskussion kring Bohusläns representation i de nordiska diplomatarierna, i synnerhet *Svenskt diplomatarium* och *Diplomatarium norvegicum*, samt det s.k. *Falkmans register*. Ett diplomatarium är en samling medeltida dokument, diplom, som getts ut i tryck. Diplomatarier finns utgivna för samtliga nordiska länder. Publiceringen av medeltida källmaterial i Norden är nationella projekt som initierades under 1800-talets första hälft och som fortfarande pågår.

Diplomatarierna är goda hjälpmedel för medeltidsforskaren men präglas trots detta av vissa problem. Av de diplom som utfärdades i Norden under medeltiden har endast en bråkdel bevarats till idag, vilket försvårar möjligheterna till en sammanhängande analys av ett historiskt förlopp. Dessutom användes de moderna nordiska nationalstaterna som ramverk när arbetet med diplomatarierna inleddes. Dessa ramverk applicerades på det medeltida Norden där den geopolitiska indelningen utgick från andra gränser.⁵⁶

Bohuslän återfinns i både *Svenskt diplomatarium* och *Diplomatarium norvegicum* då diplomatarierna gör sina urval och periodiseringar utifrån en från början fastslagen uppfattning om staterna Sverige och Norge och deras gemensamma historia. Detta illustreras av de diplom som utfärdades år 1319 och framåt då de svenska och norska kungadömena var förenade i en personalunion under kung Magnus Eriksson. I *Diplomatarium norvegicum* inkluderas diplom utfärdade av Magnus Eriksson som kan klassificeras som norska eller som har ett innehåll som kan klassificeras som rörande Norge. Detta urval är emellertid godtyckligt. *Svenskt diplomatarium* å sin sida inkluderar samtliga områden som blev svenska år 1658, däribland Bohuslän.⁵⁷

De olika metoderna för att klassificera ett diploms geopolitiska hemvist ställs på sin spets vad gäller Magnus Erikssons besök på Bohus fästning. Under sin tid som kung av Norge och Sverige besökte Magnus Eriksson Bohus fästning vid tjugo belagda tillfällen. Det har kunnat konstateras genom en undersökning av både *Svenskt diplomatarium* och *Diplomatarium norvegicum*. På grund av områdets geografiska läge och politiska betydelse behöver forskning om det medeltida Bohuslän dessutom inkludera den norska källserien *Regesta norvegica*, de danska utgåvorna *Diplomatarium danicum* och *Regesta diplomatica historiæ danicæ* samt hanseatiska källserier som *Mecklenburgisches Urkundsbuch*. Även Öresundstullen kan ge inblickar i områdets handelspolitiska historia under perioden 1429–1857.⁵⁸

Utmaningarna gällande det bohuslänska källmaterialets uppsplittring påverkar även forskaren som sysselsätter sig med tidigmodern historia. Mellan 1537 och 1809 ingick det norska kungadömet formellt i Danmark. På grund av denna inordning deponerades offentliga handlingar rörande Bohuslän innan 1658 på riksarkivet i Köpenhamn. Förste lantmätaren Ludvig B. Falkman genomförde 1845–46 en inventering av det danska riksarkivet med syfte att lokalisera handlingar rörande svenska landområden som varit under norsk eller dansk överhöghet. Resultatet blev fem handskrivna band kallade *Falkmans register*. Detta register innehåller poster för ca 7 500 handlingar rörande Bohuslän, Halland, Gotland, Blekinge, Skåne och Jämtland. Exemplar av Falkmans register återfinns hos de danska och svenska riksarkiven, Landsarkivet i Lund, samt universitetsbiblioteket i Lund.⁵⁹

Vad gäller källmaterial rörande forskning om modern tid försvinner problemet med att materialet är uppdelat på länder. Jordeboksmaterialet för Bohuslän är exempel på detta. Dock kvarstår den institutionella splittringen, vilket framgår av det bevarade arkivmaterialet efter Sveriges största rederi för passagerartrafik till Nordamerika, Svenska Amerika Linien. För att forska om rederiet krävs ett besök på Landsarkivet i Göteborg samt Sjöfartsmuseet Akvariet. På grund av att Svenska Amerika Linien ingick i familjen Broströms sfär och Axel Broström var en av museets grundare har material kommit att deponeras på båda institutionerna.⁶⁰

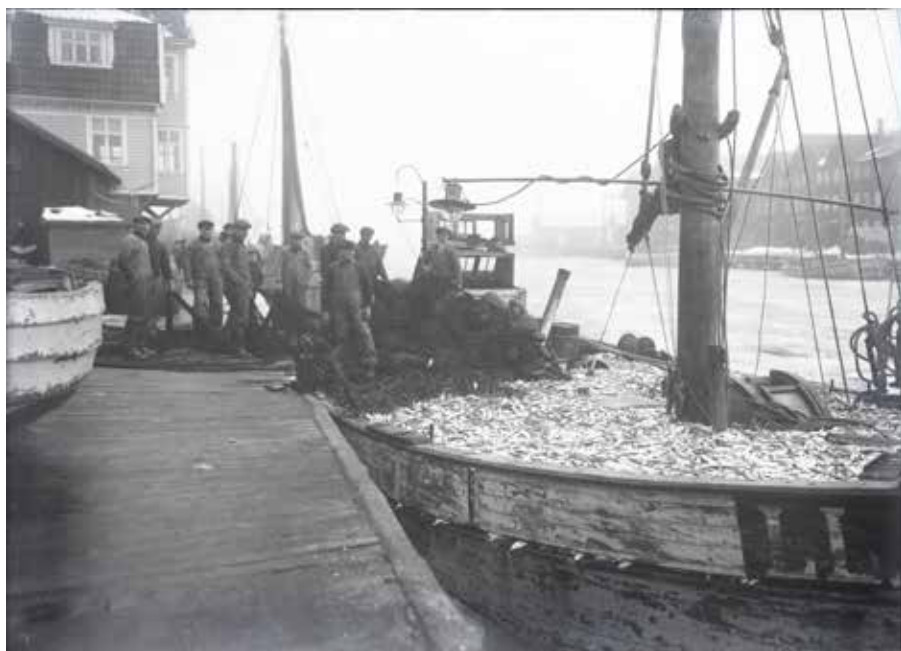
De största utmaningarna vad gäller maritimhistoriskt källmaterial uppkommer när studier sker på lokal nivå. Som konstaterats ovan har detta

forskningsområde mutats in av etnologer då den lokala maritima kulturen, p.g.a. dess muntliga överföring, är närmare kopplad till det immateriella kulturarvet än till skapandet av skriftligt källmaterial.

Det immateriella kulturarvet utgör tillsammans med det materiella kulturarvet en viktig beståndsdel i den maritima historien. Det materiella kulturarvet utgår från det traditionella sättet att se på kulturarv, nämligen att det består av det i den mänskliga miljön som är konkret och kan beröras, exempelvis byggnader och redskap. Denna sorts kulturarv skyddas sedan 1972 av en konvention antagen av UNESCO. Konventionen kompletterades 2003 med ett skydd av det immateriella kulturarvet.⁶¹

Av de tre disciplinerna arkeologi, etnologi och historia tillhör det materiella kulturarvet främst arkeologernas verksamhetsområde, trots att det går att ana en perspektivförskjutning inom historieforskningen med ett begynnande intresse för tingens historia. Det materiella kulturarvets ting saknar dock betydelse om de inte kan förklaras eller benämnas. Det är dessa förklaringar och benämningar som utgör det immateriella kulturarvet, dvs. redskapsterminologi, folkminnen och hantverkskunskap som överförs muntligt mellan individer.⁶² Arkivmaterial rörande det immateriella kulturarvet återfinns på Göteborgs stadsmuseum, DAG, Nordiska museet, samt Bohusläns museum.

Den etnologiska forskning som ägt rum i Bohuslän under 1900-talet har genom fältstudier och intervjuer omvandlat det immateriella kulturarvet till skriftligt källmaterial. Exempel på detta är forskningsprojekten *Bohusläns samhälls- och näringsliv* respektive *De svenska träfiskebåtarna och varven*.⁶³ *Bohusläns samhälls- och näringsliv* var ett etnologiskt forskningsprojekt som mellan 1977 och 1996 bedrevs av Bohusläns museum och dåvarande Etnologiska institutionen vid Göteborgs universitet med hjälp av Bohusläns hembygdsföreningar. Projektet kartlade den samhällsomvandling och urbanisering som ägde rum i Bohuslän under 1900-talet. De branscher som valdes ut för lokala studier var stenindustrin, fiskerinäringen, konservindustrin, båtbyggerinäringen, fraktfart samt jordbruk. Viktigt att nämna här är studien av den kvinnodominerade bohuslänska konservindustrin. Det källmaterial som skapats om detta verksamhetsområde finns i Bohusläns museums arkiv och innehåller uppteckningar och intervjuer med personer vars röster sällan blir hörda inom forskningen om den svenska industrialiseringen under 1900-talet.⁶⁴ För att forska om de



Sillfångst landas på Smögen vårvintern 1924. Foto: Dan Samuelsson. (Bohusläns museum).

företag som ägnade sig åt konservering i Bohuslän får forskaren bege sig till Landsarkivet i Göteborg.

Projektet om svenska varv för träfiskebåtar drevs av Institutionen för geovetenskaper vid Göteborgs universitet i samarbete med Föreningen för dokumentation av träfiskebåtarna samt Bohusläns museum. Detta projekt visade att verksamheten vid träfiskebåtsvarven byggde på muntligt överförd hantverkskunskap, dvs. det immateriella kulturarvet. I vissa fall var den muntligt överförda kunskapen så pass genomgående att varven helt saknade ritkontor.⁶⁵ Inventeringsarbetet och skapandet av källmaterial i form av dokumentation av träfiskeflottan och varven gjordes i slutet av en epok då den västsvenska fiskeflottan förändrades radikalt och de vitmålade trätrålarna högs upp som ett led i EU:s fiskepolitik. Då projektet undersökte varv belägna längs med kusten i Bohuslän, Halland, Skåne, Blekinge samt Kalmar framgår det med tydlighet att det immateriella kulturarvets

betydelse för den maritima kulturen berör maritimhistorisk forskning i hela Sverige.

Med sin inriktning gentemot det historiska och det samtida har etnologin funnit en plats mellan den nutidsinriktade och den tillbakablickande forskningen. Då etnologin söker nå insikt om människans vardag och föreställningar har den genomförda forskningen skapat sitt eget källmaterial och på så sätt lyckats koppla samman det materiella och det immateriella kulturarvet.⁶⁶ Problemet med etnologiska undersökningar är att mikroperspektivet har tillåtits bli det centrala i resultatanalyserna. På så sätt har de etnologiska resultaten inte höjt sig över nationsgränserna ens när internationellt involverade områden som Bohuslän undersöks.

Den maritimhistoriska forskningens fortsatta inriktning

Den svenska maritima kulturen och dess historia är av naturen gränsöverskridande då de utspelar sig där hav möter land i den agrara nationalstatens periferi. Artikeln har visat att maritim historia på grund av dess gränsöverskridande egenskaper har svårt att passa in i historievetenskapens paradigm som utgår från den svenska nationalstaten och dess gränser så som de är kända efter freden i Roskilde 1658 och förlusten av Finland 1809. Utifrån de slutsatser som dragits i artikeln föreslås följande utgångspunkter för den fortsatta maritima historieforskningen.

För det första föreslås en breddning av forskningsperspektivet från det nationella till det nordiska med utblick mot Nordsjön och Atlanten. Denna sorts breddning har gjorts i forskningsprojekt som *Kattegat-Skagerrak projektet* samt *Västerhavets kulturarv*. Dock är dessa projekt tidsbegränsade satsningar och inte en del av det vardagliga forskningsarbetet. Ett forskningscentrum av liknande typ som CEMAS beläget i Göteborg skulle kunna resultera i en maritim forskningsmiljö med naturliga kontakter med institutioner i Norge och Danmark.⁶⁷

För det andra föreslås ett utvecklande samt ett ökat användande av tvärvetenskapliga metoder inom den maritima historieforskningen. Maritim kultur på lokalplanet är muntligt baserad och har därför inte skapat källmaterial direkt användbart för historiker. På grund av detta har maritim

historia inte genomgått den lokalhistoriska vändningen tillsammans med den övriga historievetenskapen. De som bedrivit lokalhistorisk forskning är i huvudsak etnologer, som genom fältstudier, frågelistor och intervjuer omvandlat den muntliga informationen till skriftligt källmaterial, nu tillgängligt på arkiv och museer.

För det tredje föreslås en utökning av antalet samarbetspartners till att inkludera museer och deras arkiv. Att detta är genomförbart visar forskningsprojekt som de tidigare nämnda *Bohusläns samhälls- och näringsliv* samt *Västerhavets kulturarv*. CEMAS är ett exempel på hur ett långsiktigt samarbete mellan universitet och museer fungerar inom en institutionell miljö då Stockholms universitet och Statens maritima museer utgör centrets huvudmän.

Dessa tre punkter kan ligga till grund för maritimhistoriska forskningsinriktningar som hittills lämnats utforskade. En sådan inriktning är den maritimhistoriska syntesen där historia tillsammans med etnologi och arkeologi kan föra en diskussion kring vad en rumslig fixering vid landbaserade förhållanden har för betydelse för den moderna historieuppfattningen. En viktig del i denna diskussion är begreppsdefinitioner liknande de som gjorts i artikeln. Här framgick dessutom att ett perspektivbyte från agrart till maritimt kan leda till forskningsgenombrott även i historiska processer där händelseförloppet anses etablerat. Ytterligare en forskningsinriktning är Bohusläns maritima historia i relation till Kattegatt-Skagerrak analyserat inom *la longue durée*. Som en av Norges viktigaste landsdelar fram till 1658 och som en viktig del av den svenska statens exportaktiviteter, samt arena för krigsföring efter detta årtal, utgör bristen på forskning om Bohuslän en vit fläck på den nordiska historiska kartan.

Slutligen kan en tvärvetenskaplig metod öka den lokalhistoriska representationen inom den maritima historien. Särskilt intressant här är det maritima genuskontraktet. Det etnologiska källmaterialet har potential att tillhandahålla en fördjupad förståelse för kvinnors erfarenheter och förutsättningar. Här har därför historievetenskapen en tvärvetenskaplig funktion att fylla. På detta sätt kan historiska processanalyser genomförda på aggregerad nivå kontextualisera den lokala utvecklingen inom nationella, internationella och globala maritima processer.

Summary

In historical research of the Swedish agrarian nation state, maritime history is overlooked, as it does not fit in with the current paradigm. Therefore, the purpose of this article is to discuss the current state of research in maritime history related to maritime archaeology and anthropology. The article focuses on the region of the Kattegatt and Skagerrak seas, in particular the coastline of Bohuslän in Sweden. To illustrate the challenges of maritime history to find a place within the paradigm of the agrarian nation state, the article discusses three issues relevant to the current state of research. The first issue is the need for a developed research terminology, highlighted by a discussion on how to define the terms maritime v. marine and maritime culture vs. coastal culture, respectively. The second issue is the need for a research synthesis on Scandinavian maritime history. This issue is discussed against the background of the development of not only the Scandinavian nation states, but also against the background of boundaries within academic research. These boundaries prevent historians, archaeologists, and anthropologists from taking part in each other's research results, as well as obstruct interdisciplinary research initiatives. The third issue is related to the question of a research synthesis, and concerns the problems caused by the availability, as well as the unavailability, of written source material. Much of local maritime culture is orally based and consequently belongs to the immaterial cultural heritage rather than the written records of historical research. Therefore, maritime history has not taken the local-historical turn together with the rest of the discipline. Instead, maritime historians continue to study history on a national and international level, leaving local maritime history to anthropologists. The article proposes a solution to these issues by suggesting an increasingly intra-Scandinavian, interdisciplinary research approach. Such an approach, combined with the methodology of *la longue durée*, would increase the opportunities for maritime history to by-pass the boundaries of nation states and academic disciplines, providing fertile ground for thinly-researched topics such as maritime gender roles, maritime material and immaterial cultural heritage, and the historical process of the Kattegatt-Skagerrak region over the long-term.

Referenser

Otryckt källmaterial

Antikvarisk Topografiska Arkivet, Stockholm.

Karl Gustavssons korrespondens 1953–1960, Avdelningen för tillsyn över landsantikvarieorganisationen F3:6.

Elektroniska källor

Biografi Johan Pettersson, [http://sv.wikipedia.org/wiki/Johan_Pettersson_\(etnolog\)](http://sv.wikipedia.org/wiki/Johan_Pettersson_(etnolog))
Sida besökt den 12 september 2013.

Bohusläns museum Samlingar,
http://www.bohuslansmuseum.se/sv/Vastarvet/Verksamheter/Bohuslansmuseum/Faktasidor/Faktasida/?btid=episerver_56869
Sida besökt den 29 september 2014.

Bohusläns museum Utgångspunkten, <http://www.utgangspunkten.se>.
Sida besökt den 29 september 2014.

CEMAS, <http://www.historia.su.se/english/research/2.9043/maritime-history-and-cemas-centre-for-maritime-studies-1.28048>.
Sida besökt den 13 september 2013.

DAG i Göteborg, <http://www.sprakochfolkminnen.se/om-oss/kontakt/dialekt--ortnamns--och-folkminnesarkivet-i-goteborg.html>.
Sida besökt den 29 september 2014.

Falkmans register, <http://www.arkivdigital.se>.
Sida besökt den 3 mars 2012.

Göteborgs Stadsmuseum Samlingar Mer om arkiven,
<http://www.stadsmuseum.goteborg.se/wps/portal/stadsm/samlingar>
Sida besökt den 29 september 2014.

Institutet för språk och folkminnen Skydd för det immateriella kulturarvet,
<http://sofi.imcms.net/4537>. Sida besökt den 29 september 2014.

Kville hembygdsförening, <http://kville.se/kville-hembygds-och-fornminnesforening.html>. Sida besökt den 27 september 2013.

Marinarkeologiska sällskapet, <http://www.marinarkeologi.info/marinarkeologi.html>. Sida besökt den 5 november 2012.

Nordiska museet, <http://www.nordiskamuseet.se/samlingar/forskning>
Sida besökt den 27 september 2013.

Sjöfartsmuseet Akvariet, <http://www.goteborg.se/wps/portal/sjofartsmuseet>
Sida besökt den 30 augusti 2012.

Svensk författningssamling,
http://www.riksdagen.se/sv/Dokument-Lagar/Lagar/Svenskforfattningssamling/Lag-1988950-om-kulturminnen_sfs-1988-950. Sida besökt den 1 mars 2014.

Ulset, Tor (red.), *Diplomatarium Norvegicum bind XXIII*. Oslo 2011, recension anmäld av Harlitz Kern, Erika, *The Medieval Review*, TMR 12.10.16,
<https://scholarworks.iu.edu/dspace/handle/2022/14725>

Westerdahl, Christer, *Maritim arkeologi, maritim kultur och kustkultur. Ett försök till definitioner*. 2003, <http://www.abc.se/~pa/mark/mark-def.htm>. Sida besökt den 21 maj 2012.

Litteratur

Aske, Aina & Forneheim, Maria (red.), *Västerhavets kulturarv*. Göteborg 2011.

Andersson, Lennart & Almered, Gunilla (red.), *Herrön: levande odlingslandskap*. Stockholm 1986.

Andersson, Stina & Ragnesten, Ulf (red.), *Fångstfolk och bönder: om forntiden i Göteborg*. Göteborg 2005.

Andersson Palmqvist, Lena, "Nordiska museets verksamhet i Bohuslän", i *Historisk forskning om Göteborgs och Bohus län: konferens 27 januari 1981*. Göteborg 1981.

Berthelius, Per Henrik, *Min bohuslänska bokhistoria*. Skärhamn 1988.

Björklund, Anders, "I fältet: maritim etnologi och fältforskning", i *Sjöhistoriska museet 50 år*. Stockholm 1988.

Björklund, Anders & Gustafsson Reinius, Lotten, "Hjälteporträtt och räddningsauktioner", i *Samtiden som kulturarv: svenska museers samtidsdokumentation 1975–2000*. Stockholm 2006.

Bohusläns samhälls- och näringsliv 1: Bakgrund och uppkomst. Uddevalla 1981.

Blom, Vidar, Bornmalm, Lennart & Bång, Krister, *Fiskebåtarna och varven: de svenskbyggda motoriserade träfiskefartygen i svenskt fiske*. Nässjö 2002.

Bornmalm, Lennart, Bång, Krister, Fredriksen, Christine & Ohlsson, Curt S., *Fiskebåtarna och varven: skeppsbyggarna*. Göteborg 2008.

Bornmalm, Lennart & Blom, Vidar, *Ståltrålarare i svenskt fiske 1959–1965*. Göteborg 2012.

Braudel, Fernand, *The Mediterranean and the Mediterranean World in the Age of Philip I*. New York 1991.

Bugge Amundsen, Arne, "Västerhavets kulturarv: finnes den?", i Aina Aske & Maria Forneheim (red.), *Västerhavets kulturarv*. Göteborg 2011.

Crumlin Pedersen, Ole, *Archaeology and the Sea in Scandinavia and Britain*. Roskilde 2010.

Cullberg, Carl, "Båtar på Västkusten: från Idefjord till Hallandsås", i *Människor och båtar i Norden: Sjöhistorisk årsbok 1998–1999*. Stockholm 1998.

Emanuelsson, Anders, *Kyrkojorden och dess ursprung i Oslo biskopsdöme, ca. 1000–1400*. Göteborg 2005.

Fredriksen, Christine, "Bohusläns samhälls- och näringsliv: Etnologiska undersökningar i tid och rum", i *Bohusläns samhälls- och näringsliv 7: Jordbruket*. Uddevalla 1996.

Glete, Jan, *Swedish Naval Administration 1521–1721: Resource Flows and Organizational Capabilities*. Leiden 2009.

Gullbekk, Svein H., *Pengevesendets fremvekst og fall i Norge i middelalderen*. Oslo 2003.

Gustafsson, Harald, *Gamla riken, nya stater: Statsbildning, politisk kultur och identiteter under Kalmarunionens upplösningsskede 1512–1541*. Stockholm 2000.

Gustavsson, Anders, "Kvinnor och män i bohuslänska kustbygder", i *Kattegat-Skagerrak projekt meddelelser nr. 12–1986*. Esbjerg 1986.

Gustavsson, Anders, Holm, Poul & Try, Hans, *Kattegat-Skagerrak projekt meddelelser nr. 13–1987*. Kristiansand 1987.

Göransson, Eva, "Olof Hasslöf", i *Olof Hasslöfs Bohuslän Årsbok 2007*. Uddevalla 2007.

Hanner Nordstrand, Charlotta, *Göteborgs museums 1800-tal: Fem decennier av kunskap och utveckling*. Göteborg 2008.

Harlitz, Erika, *Urbana system och riksbildning i Skandinavien: En studie av Lödöses uppgång och fall, ca. 1050–1646*. Göteborg 2010.

Harlitz Kern, Erika, "The Norwegian Origins of the Swedish Town of Lödöse: A Suggested Change of Perspectives", *Scandinavian Journal of History*, vol. 38, no. 1, 2013.

Hasslöf, Olof, "Nordisk maritimhistorisk grupp", *Nordnytt*, no. 2, u. å.

Hasslöf, Olof, "Fiskarkulturen vid Nordsjön: några iakttagelser och jämförelser", i *Bohuslänska studier: Tillägnade landshövdingen Oscar von Sydow*. Göteborg 1933.

Hasslöf, Olof, *Svenska västkustfiskarna: En studie i en yrkesgrupps näringsliv och kultur*. Stockholm 1949.

Hasslöf, Olof, "Maritim etnologi och dess grannvetenskaper", i *Sømand, fisker, skib og værft: Introduktion til maritim etnologi*. Köpenhamn 1970.

Helle, Knut, Eliassen, Finn-Einar, Myhre, Jan Eivind & Stugu, Ola Svein, *Norsk byhistorie: Urbanisering gjennom 1300 år*. Oslo 2006.

Hermansson, Eva, "Förord", i *Unescos konvention om skydd för det immateriella kulturarvet: Bakgrund Sveriges arbete med konventionen, synpunkter och tankar*. Svenska Unescorådets skriftserie nr. 1, opublicerad 2005.

Holm, Poul, *Kystfolk: kontakter og sammenhænge over Kattegat og Skagerrak, ca. 1550–1914*. Esbjerg 1991.

Holm, Poul, *Kystfolk: Kontakter og sammenhænge over Kattegat og Skagerrak, ca. 1550–1914*, Esbjerg 1991 b, recension anmäld av Erik Gøbel, *Scandinavian Journal of History*, vol. 21, no. 17, 1992.

Imsen, Steinar, (red.), *The Norwegian Domination and the Norse World, c. 1100–1400*, Oslo 2010, recension anmäld av Erika Harlitz Kern, *Historisk tidskrift*, vol. 132, nr. 2, 2012.

Kjellgren, Richard, *Sveriges mynthistoria landskapsinventeringen 11: Myntfynd från Bohuslän*. Stockholm, 2004.

Ling, Johan, *Elevated Rock Art: Towards a Maritime Understanding of Rock Art in Northern Bohuslän, Sweden*. Göteborg 2008.

Lundberg, Erik, "Säkerhet på entreprenad: Ett kontraktshistoriskt perspektiv på privata och statliga fyrar i Sverige före 1840", *Historisk tidskrift*, vol. 132, nr. 1, 2012.

Maritim strategi för Västra Götalandsregionen, opublicerad 2009.

Melchior, Lars, "Sjöfartens källor i landsarkivet i Göteborg", i *Arkiv i väst 2: arbetare, tjänstemän och lokalhistoria*. Göteborg 1991.

Moseng, Ole, Opsahl, Erik, Pettersen, Gunnar & Sandmo, Erling, *Norsk historie II: 1537–1814*. Oslo 2003.

Müller, Leos, *Centrum för maritima studier, verksamhetsberättelse 2010*, opublicerad 2011.

Møller Christensen, Søren & Guldborg, Mætte (red.), *Kystkultur: En resource i tiden*. Köpenhamn, 2004.

Nilsson, Arne, "*Såna*" på amerikabåtarna: *De svenska amerikabåtarna som manliga homomiljöer*. Stockholm 2006.

Nyqvist, Roger, *Landskapet som ram: Hus och grav som manifest*. Göteborg 2001.

Nyström, Lars, *En industrialisering efter industrialiseringen: Industrialiseringsprocesser på landsbygden i västra Sverige under efterkrigstiden*. Möklinta 2012.

Nyström, Staffan, "Det immateriella kulturarvet: levande, föränderligt, skyddsvärt", i *Unescos konvention om skydd för det immateriella kulturarvet: Bakgrund Sveriges arbete med konventionen, synpunkter och tankar*. Svenska Unescorådets skriftserie nr. 1, opublicerad 2005.

Petersson, Jakob Gustav, *Insurance and Cartels through Wars and Depressions*, Umeå 2012, recension anmäld av fakultetsopponent Robin Pearsson, *Historisk tidskrift*, vol. 132, nr. 2, 2012.

Pettersson, Johan, *Den svenska Skagerakkustens fiskebebyggelse: En etnologisk studie*. Lund 1953.

Sandahl, Jette, "Immateriellt kulturarv som källa och avtryck för kulturell mångfald", i *Unescos konvention om skydd för det immateriella kulturarvet: Bakgrund Sveriges arbete med konventionen, synpunkter och tankar*. Svenska Unescorådets skriftserie nr. 1, opublicerad 2005.

Schou, Annette, *Den nordiske kystkulturs problemer og muligheder: Et idékatalog*. Köpenhamn 2000.

Schön, Ebbe, *Fotspår på röd granit: Glimtar från min vandring i tiden*. Stockholm 2012.

Sjöholm, Carina, *Moderna skärgårdsbor i gammal kultur*. Uddevalla 2002.

Stackell, Lars, "Förord", i *Kattegat-Skagerrak projekt meddelelser nr. 13–1987*. Kristiansand 1987.

Ståhl, Elizabeth (red.), *Bohusläns samhälls- och näringsliv 4: Konservindustrin*. Uddevalla 1983.

Trossholmen, Ninni, *Vi är vana vid att det blåser: Kvinnoliv och småföretagande i en skärgårdskommun*. Göteborg 2007.

Unda Maris Årsbok 2004–2008. Göteborg 2009.

Utvecklingsplan för det maritima och industriella kulturarvet i Västra Götalandsregionen, opublicerad 2008.

Van de Noort, Robert, *North Sea Archaeologies: A Maritime Biography, 10 000 BC – AD 1500*. Oxford 2011.

von Arbin, Staffan, "Det som göms i sjö... Om behovet av ett bättre kunskapsläge för kulturmiljövården, avseende fornlämningsförekomsten under vatten", *Fornvännen*, nr. 99, 2004.

Värdefulla kulturmiljöer under havsytan i svensk kust och skärgård: en förstudie, Naturvårdsverket rapport 5566, opublicerad 2007.

Wikberg, Karin, *Alla dessa tullar en arkivguide: Vägledning till tullarkiv och tullhandlingar i Riksarkivet*. Stockholm 2006.

Winberg, Christer, *Amerikabåtarna: Från emigranter till miljonärer*. Göteborg 2007.

Noter

¹ Uppsatsen är baserad på resultat från forskningsprojektet *Människans maritima miljö: En historiografisk undersökning*, genomförd av författarna 2011–2012. Projektet finansierades av Gunvor och Josef Anérs Stiftelse, Helge Ax:son Johnsons Stiftelse, Kungliga och Hvitfeldtska Stiftelsen Överskotts-fonden, Carl Jacob Linderbergs Fornminnesfond samt Mary von Sydows Minnesfond.

² Møller Christensen & Guldborg, 2004, s. 20.

³ Stavningen av Kattegatt och Skagerrak är i enlighet med *Nationalencyklopedin*.

⁴ Holm, 1991, s. 22.

⁵ Emanuelsson, 2005; Harlitz, 2010; Harlitz Kern, 2013.

⁶ Gullbekk, 2003; Helle m fl, 2006; Imsen, 2010.

⁷ Andersson & Ragnesten, 2005, s. 35–114.

⁸ Hasslöf, u.å., s. 10; *Utvecklingsplan*, 2008, s. 2-3. Påståendet i artikeln är inte avsett att nedvärdera det arbete som utförts av personer aktiva på lokalplanet. Forskning utförd av personer som till exempel Johan Pettersson, tidigare präst i Klövedals socken på Tjörn och filosofie doktor i etnologi, håller hög vetenskaplig kvalitet. Petterssons avhandling *Den svenska Skagerakkustens fiskelägesbebyggelse* från 1953 är ett förbisett arbete som tillsammans med Petterssons övriga kulturhistoriska arbeten fyller kunskapsluckor om den bohuslänska kulturhistorien. Petterssons metod att kombinera lämningar i landskapet med arkivmaterial är viktigt ur tvärvetenskaplig synpunkt och bör beaktas av både arkeologer och historiker. Se vidare Biografi Johan Pettersson samt Pettersson, 1953, s. 126.

⁹ Müller, 2011, s. 3.

¹⁰ *Maritim strategi*, 2009 s. 10; *Värdefulla kulturmiljöer*, 2007, s. 12.

¹¹ *Värdefulla kulturmiljöer*, 2007, s. 12.

¹² Marinarkeologiska sällskapet.

¹³ Westerdahl, 2003, s. 2-3.

¹⁴ Ling, 2008, s. 1.

¹⁵ Marinarkeologiska sällskapet; Westerdahl, 2003, s. 3 och 8.

¹⁶ Hasslöf, 1949, s. 475. Hasslöf närmade sig dock både Nordsjö- och Atlantkulturen i samband med anställningen vid Göteborgs historiska museum. Hasslöf deltog i maritima fältinventeringar på Färöarna, Yttre Hebriderna, Orkney, Shetland och Vestman-naeyar. Fältdagböckerna från expeditionerna finns bevarade på Stadsmuseets arkiv i Göteborg. Till detta finns även ett fotomaterial. Se vidare Hasslöf, 1933, s. 174–191.

¹⁷ Göransson, 2007, s. 12. Inom arkeologin förs en liknande diskussion kring *seascape* och *landscape*. Se vidare *World Archaeology Special Issue: Seascapes*, vol. 35, no. 3, 2004.

¹⁸ Crumlin Pedersen, 2010, s. 13–14. Även Westerdahl betonar betydelsen av båten i den maritima kulturen då den utgör förutsättningen för den maritima människans aktiviteter. Några motsvarigheter till båtens betydelse på land står enligt Westerdahl inte att finna. Se vidare Westerdahl, 2003, s. 7.

¹⁹ Van de Noort, 2011, s. 15.

²⁰ Schou, 2000, s. 13.

²¹ Fredriksen, 1996, s. 164–166; Cullberg, 1998, s. 182.

²² Westerdahl, 2003, s. 4.

²³ Gustavsson m fl, 1987, u.s.; Stackell, 1987, s. 5.

²⁴ Alske & Forneheim, 2011, s. 4-5. Intressant att notera är att det intraskandinaviska syftet till trots heter projektet *Västerhavets kulturarv*. Västerhavet som samlingsnamn för Kattegatt-Skagerrak är problematiskt då området ligger i väster endast från ett svenskt perspektiv. Det torde vara mer konstruktivt att benämna området Kattegatt-Skagerrak. Kopplad till problematiken kring Västerhavet är benämningen Västkusten då Bohusläns och Hallands kuststräckor endast ligger i väster ur den svenska centralmaktens perspektiv. Då Bohuslän fram till 1658 utgjorde den sydostligaste delen av det norska kungadömet har området en historisk, ekonomisk och kulturell orientering gentemot Nordsjön och Nordatlanten. Arkeologiska undersökningar har visat att denna orientering har sträckt sig så långt inåt land som Göta älv. Historiskt är därmed Bohuslän att betrakta som en östkust i ett kulturområde som inbegriper Kattegatt-Skagerrak, Nordsjön och Nordatlanten. Se vidare Bugge Amundsen, 2011, s. 21; samt Holm, 1991, s. 17-18; och Harlitz, 2010, s. 52-57 och 71-73.

²⁵ Braudel, 1991, s. 1, 259 och 660; Harlitz Kern, 2013, s. 1-17.

²⁶ Bugge Amundsen, 2011, s. 21.

²⁷ Harlitz, 2010, s. 52-64; Moseng m fl, 2003, s. 28-29; Gustafsson, 2000, s. 26-27.

²⁸ Holm, 1991b, s. 78-80.

²⁹ Bugge Amundsen, 2011, s. 29.

³⁰ Westerdahl, 2003, s. 5, 7.

³¹ Westerdahl, 2003, s. 12.

³² Melchior, 1991, s. 70-91; Göteborgs Stadsmuseum Samlingar Mer om arkiven.

³³ Bornmalm m fl, 2008, s. 15 och 17; Nyström, 2012.

³⁴ Undantag här utgör Harry Svenssons till CEMAS kopplade avhandlingsprojekt, som studerar Karlskronas kosmopolitiska hamnmiljö med särskilt fokus på stadens judiska minoritet. CEMAS; Lundberg, 2012, s. 3-30; Petersson, 2011, s. 295-300; t.ex. Glete, 2009.

³⁵ Fredriksen, 1996, s. 165-166.

³⁶ Nordiska museet; DAG i Göteborg; Kville hembygdsförening; Fredriksen, 1996, s. 164-165. Intressant att notera är att det var personer ur den maritima yrkeskåren som själva omkring 1914 började samla ihop material och berättelser samt skapa museer med sjöfarts- och fiskeinriktning. Se vidare Hasslöf, 1970, s. 15-16. Här kan även nämnas det inventeringsarbete som gjorts dels vid Nordiska museet, dels vid Sjöhistoriska museet i Stockholm. I Nordiska museets arkiv finns ett omfattande material från den s.k. kulturhistoriska undersökningen. Fältundersökningarna i Bohuslän påbörjades 1918 med tyngdpunkt på inlandsbebyggelsen. Från mitten av 1940-talet undersöktes även den maritima bebyggelsen och förhållandena i fiskelägena genom uppteckningar, frågelistor och fältinventeringar. Under 1940-talet förlades den s.k. Sjöhistoriska undersökningen till Sjöhistoriska museet. Avsikten med undersökningen var att öka kunskapen om sjöfartens historia i Sverige. Dock kom insamlingsarbetet att präglas av förhållandena längs den svenska Östersjökusten. Se vidare Andersson Palmqvist, 1981, s. 98-99; Björklund, 1988, s. 202; samt Björklund & Gustafsson Reinius, 2006, s. 18-19.

³⁷ Muntlig upplysning från Allan Olsson, Kiddön, i samband med besök på ön 8 juni 2013; Andersson & Almered, 1986; Berthelius, 1988, s. 15.

³⁸ Trossholmen, 2007, s. 7; Westerdahl, 2003, s. 8.

³⁹ Se vidare Hasslöf, 1949.

⁴⁰ Trossholmen, 2007, s. 7; Sjöholm, 2002, s. 8.

⁴¹ Hasslöf, 1970, s. 11.

- ⁴² Hasslöf, 1949, s. 15.
- ⁴³ Se vidare Hasslöf, 1949.
- ⁴⁴ Westerdahl, 2003, s. 5.
- ⁴⁵ Gustavsson, 1986; Trossholmen, 2007.
- ⁴⁶ Nyqvist, 2001, s. 108; Bohusläns museum Samlingar.
- ⁴⁷ Crumlin Pedersen, 2001, s. 12; Ling, 2008, s. 1, 2; Harlitz, 2010 s. 71–73.
- ⁴⁸ Nyqvist, 2001, s. 91, 99, 100 och 109.
- ⁴⁹ Hanner Nordstrand, 2008, s. 53.
- ⁵⁰ *Värdefulla kulturmiljöer*, 2007, s. 11; von Arbin, 2004, s. 121; Bohusläns museum Utgångspunkten; Kjellgren, 2004, s. 16.
- ⁵¹ Tidigare klassades vrak som var äldre än ett hundra år som fornlämning. Svensk författningssamling.
- ⁵² *Värdefulla kulturmiljöer*, 2007, s. 12–13 och 16.
- ⁵³ Göransson, 2007, s. 10, 23.
- ⁵⁴ Wikberg, 2006, s. 17.
- ⁵⁵ Melchior, 1991, s. 71–90.
- ⁵⁶ Ulset, 2011.
- ⁵⁷ Harlitz, 2010, s. 24–25.
- ⁵⁸ Harlitz, 2010, s. 110, 163–164.
- ⁵⁹ Falkmans register.
- ⁶⁰ Sjöfartsmuseet Akvariet; Unda Maris, 2009, s. 4. Två böcker som kommit ut om Svenska Amerika Linien förtjänar här att nämnas, nämligen Winberg, 2007, samt Nilsson, 2006.
- ⁶¹ Hermansson, 2005, s. 5; Sandahl, 2005, s. 35; Institutet för språk och folkminnen Skydd för det immateriella kulturarvet.
- ⁶² Møller Christensen & Guldborg, 2004, s. 143; Nyström, 2005, s. 21.
- ⁶³ Under perioden 1979–1982 bedrev Nordiska museet dessutom fältarbete i Bohuslän i samarbete med Institutet för folklivsforskning vid Stockholms universitet samt Bohusläns museum. Projektet gick under namnet *Folklore i maritima miljöer*. Se vidare Andersson Palmqvist, 1981, s. 99 samt Schön, 2012, s. 284.
- ⁶⁴ Fredriksen, 1996, s. 164–165; Ståhl, 1983.
- ⁶⁵ Bornmalm m fl, 2008, s. 14–15; Blom m fl, 2002, s. 10. Nämnas här bör även Bornmalm & Blom, 2012, som innehåller en inventering av ståltrålare registrerade i Sverige.
- ⁶⁶ Bohusläns samhälls- och näringsliv, 1981, s. 2.
- ⁶⁷ Noteras bör att försök till maritim profilering vid Göteborgs universitet gjordes 1956 då det föreslogs att det skulle inrättas en professur i maritim etnologi. Se vidare Karl Alfred Gustavssons korrespondens 1953–1960.